

Agenda Urbana de Tordera

Document de síntesi Fase II. Anàlisi i diagnosi. Setembre de 2024

HABITATGE
URBANISME
ACTIVITATS



Diputació
Barcelona

Què és l'Agenda Urbana?

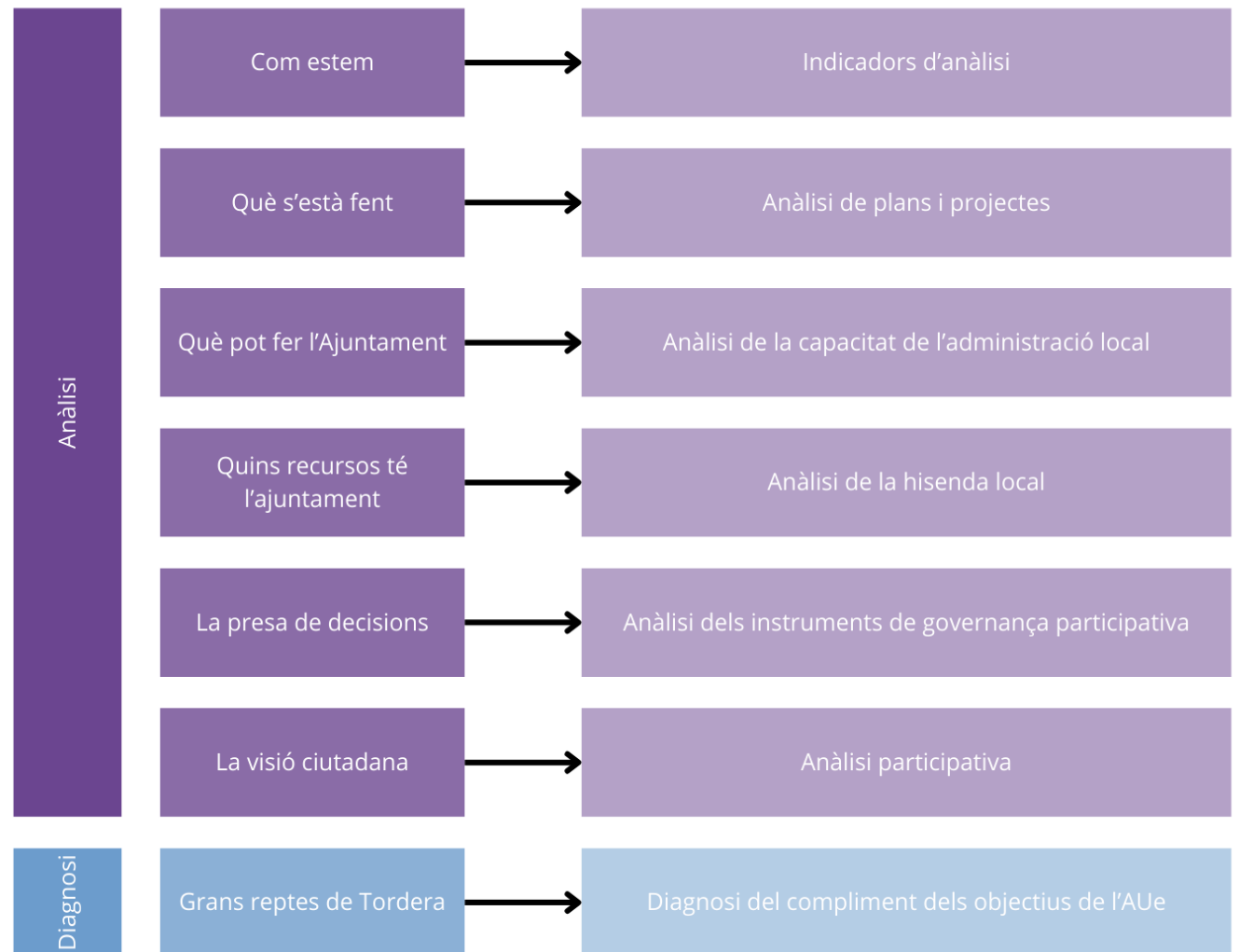
- Es un **document estratègic** que guiarà les actuacions municipals en el futur (curt, mig i llarg termini).
- Es recolza en un marc de referència nacional i internacional.
- Implementar la Nova Agenda Urbana a nivell local permet crear municipis més **sostenibles i inclusius**.



Metodologia

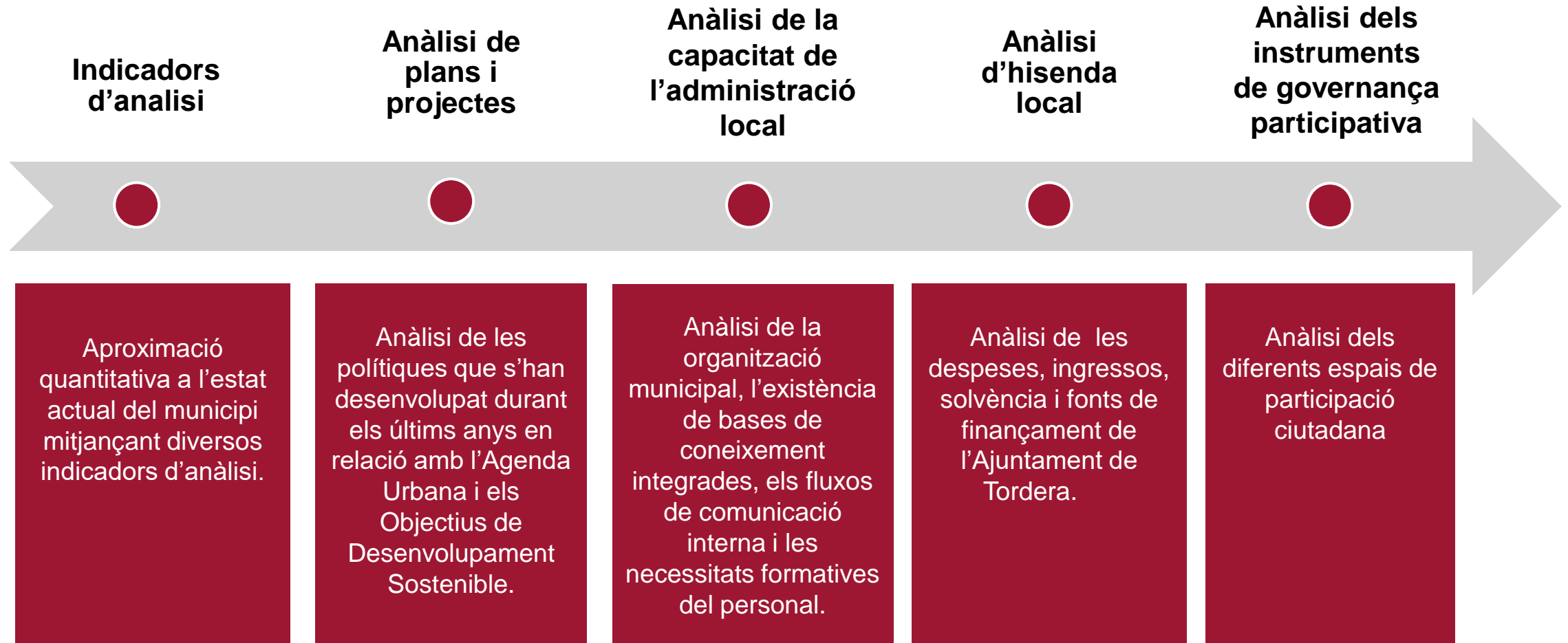
S'ha fet un anàlisi exhaustiu de les característiques i de l'estat actual del municipi, detectant quines son les necessitats i reptes de Tordera en relació amb els àmbits que aborda l'Agenda Urbana Local.

Com a resultat s'ha obtingut una diagnosi que dirigeix els principals reptes futurs de Tordera.



Metodologia

Anàlisis tècnica



Metodologia

Anàlisi participativa

Entrevistes grupals

Enquesta oberta a la ciutadania

Elaboració de l'anàlisi i diagnosi de l'Agenda Urbana de Tordera

S'han realitzat 4 entrevistes grupals en les que s'han abordat diferent temàtiques relacionades amb 4 grans àmbits:

1. Visió General i Economia
2. Gestió Interna i Participació
3. Àmbit Social
4. Medi ambient i urbanisme

Enquesta oberta a la ciutadania per tal d'identificar les preocupacions de la població de Tordera i els reptes més prioritaris per abordar al municipi

Amb els 4 àmbits analitzats, elaborem una **diagnosi** de l'estat i grau de compliment dels **10 objectius de l'Agenda Urbana Espanyola**.

Es fa servir la **metodologia DAFO** per a cadascun dels Objectius estratègics.

Metodologia

Estructura



L'anàlisi s'ha estructurat seguint els eixos temàtics de l'Agenda Urbana Espanyola



Ordenar el territori i fer un ús racional del sòl, conservar-lo i protegir-lo



Evitar la dispersió urbana i revitalitzar la ciutat existent



Prevenir i reduir els impactes del canvi climàtic i millorar la resiliència



Fer una gestió sostenible dels recursos i afavorir l'economia circular



Afavorir la proximitat i la mobilitat sostenible



Fomentar la cohesió social i buscar l'equitat



Impulsar i afavorir l'economia urbana



Garantir l'accés a l'habitatge



Liderar i fomentar la innovació digital



Millorar els instruments d'intervenció i governança

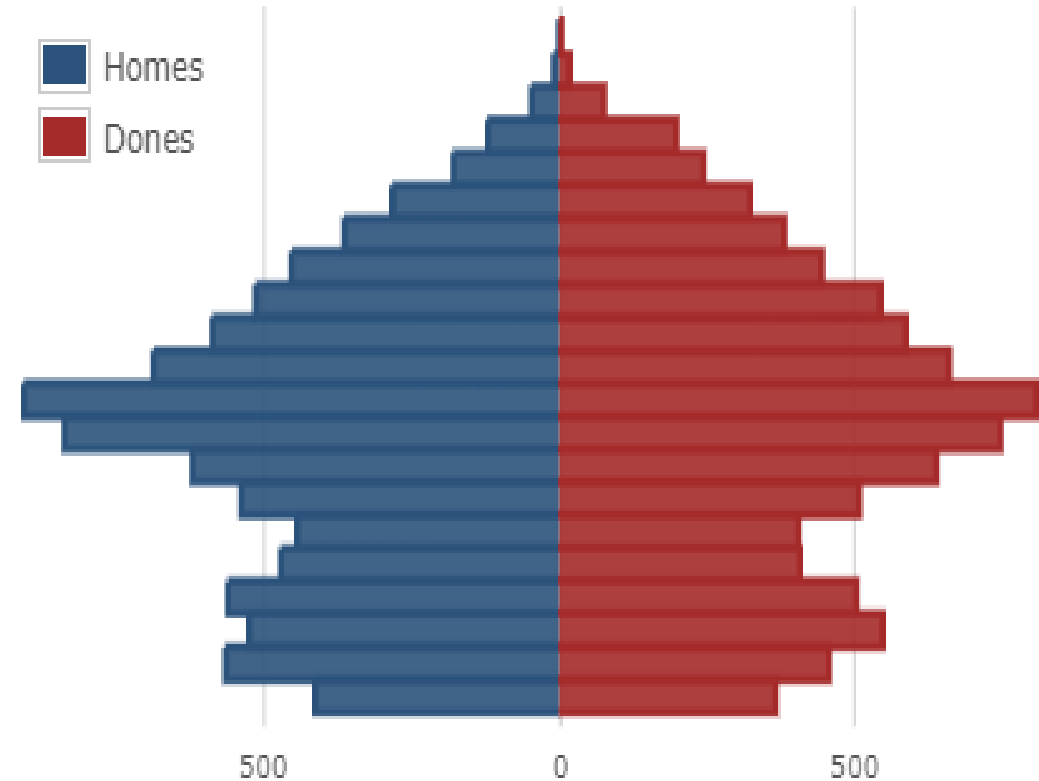
Com estem?

Indicadors d'anàlisi

Indicadors d'anàlisi

Població

- **Creixement** en els últims 10 anys de l'11,11%, guanyant un total de 2.046 habitants des de l'any 2013.
- Tordera té una població per l'any 2023 de **18.421 habitants**.
- **Superfície de 84,1 km², densitat de població de 219,1 habitants/km²**
 - 5è municipi amb menor densitat de població de la comarca.
- Taxa d'envelliment poblacional d'un 16,44%. Inferior a l'índex comarcal (18,36%).
- Població d'origen estranger del 9,58%, superior a la proporció de la comarca amb un 7,71%.

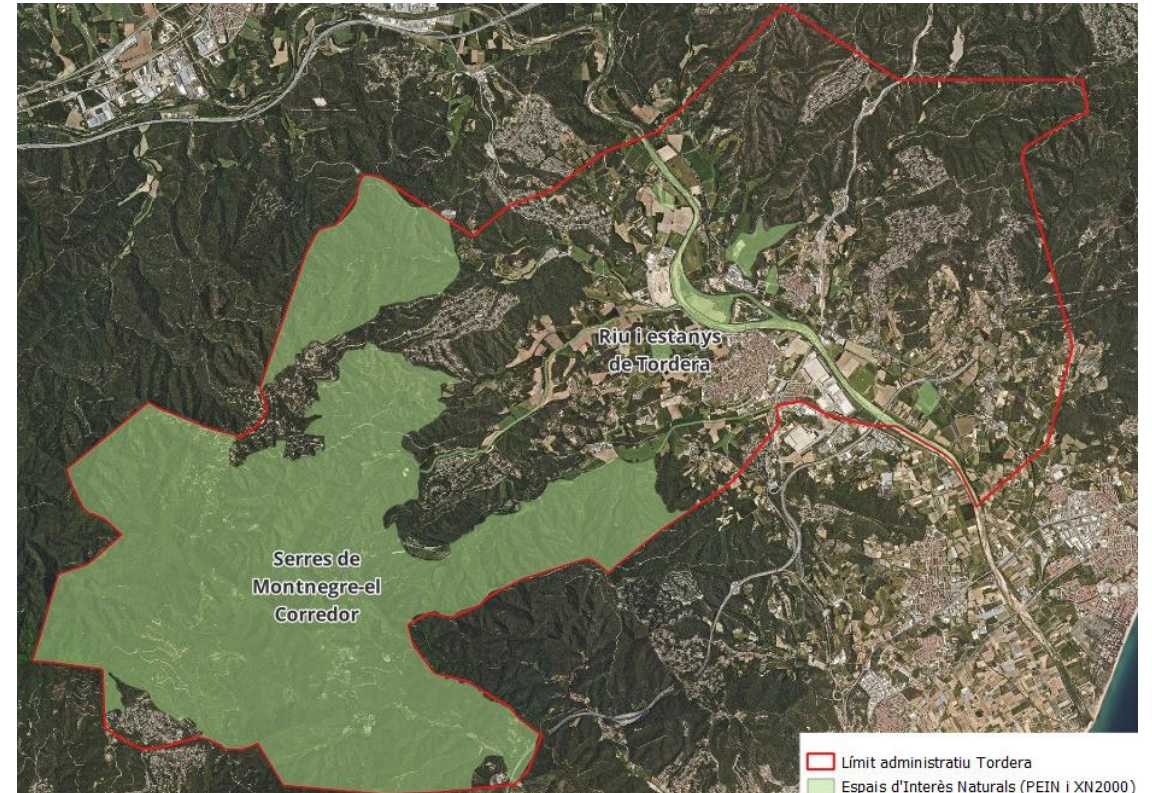


*Població a l'1 de gener per sexe i edat quinquennal.
Tordera 2022. Font: Idescat, a partir del Padró continu de
l'INE.*

Indicadors d'anàlisi

Territori i paisatge

- El **Riu Tordera**, que dona nom al municipi, travessa el terme passant per zones agràries, urbanes i industrials.
 - Riu d'origen pluvial, que augmenta el seu cabal de manera sobtada en **episodis de tempestes i precipitacions**.
- El municipi de Tordera acull **229,85 hectàrees²**, la major part, de l'**Espai Natural del Riu i Estanys de Tordera**.
- **Parc Natural del Montnegre i el Corredor**, 3.510 hectàrees³, que representen el **42,33% del terme municipal**.



PEIN i Xarxa Natura 2000 de Tordera. Font: Idescat

Indicadors d'anàlisi

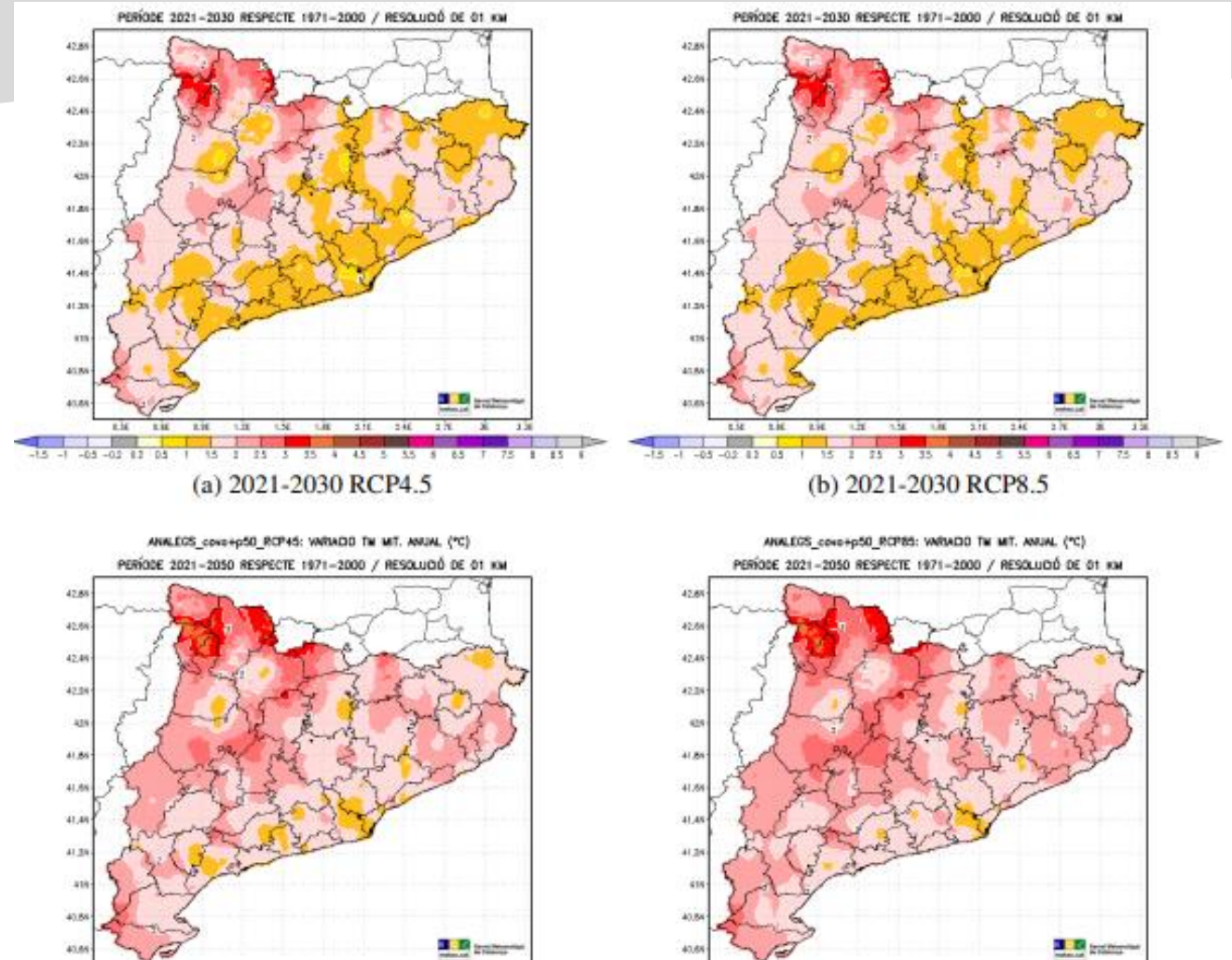
Model urbà

- Model urbà **dispers**:
 1. Al nucli urbà principal hi viuen el **49,34% dels residents** del municipi
 2. La resta, als nuclis agregats d'Hortsavinyà, Sant Pere de Riu, i Vallmanya, així com diverses masies agrupades en veïnats
- El **PGOUM** indica que el **60,4%** del sòl a Tordera és **urbanitzable**, molt per sobre de la mitjana comarcal (20%) i del territori català (34,5%).
- **Densitat de població** relativament **baixa** si ho comparem amb altres municipis de la comarca (32 habitants/ha a Tordera, envers 53,6 habitants/ha al Maresme).
- El nucli urbà concentra la majoria dels equipaments i serveis municipals del terme municipal. El municipi compta amb **10 equipaments relacionats amb l'ensenyament**. També disposa de 147 equipaments esportius de diferent naturalesa.

Indicadors d'anàlisi

Canvi climàtic

- Es preveu un **augment de temperatures** respecte als municipis del sud de la comarca. **Incrementant la seva temperatura mitjana anual** fins a 2,5°C de cara a 2030 i fins a 5°C de cara a 2050.
- Es preveu una **reducció de fins al 10% de les precipitacions** en el municipis per els anys 2030 i 2050.
- Actualment no s'han impulsat accions per adaptar-se a aquests impactes a escala municipal.



Evolucions temporals i variacions projectades per l'any 2030 (a dalt) i 2050 (a baix). Font ESCENARIS CLIMÀTICS REGIONALITZATS A CATALUNYA (ESCAT-2020)

Indicadors d'anàlisi

La gestió dels recursos i l'economia circular

- Quant al **consum energètic**, el **Sector terciari** aquell que més consumeix representant el **58% del consum elèctric del municipi**.
- Els usos domèstics representen el 34% del consum elèctric.
- L'ús industrial representa el 8%.



■ CONSTRUCCIO I OBRES PUBLIQUES ■ INDUSTRIAL
■ PRIMARI ■ TERCIARI
■ USOS DOMESTICS

Consum energètic de Tordera, per sectors. Font: Elaboració pròpia a partir de dades de l'ICAEN 2022.

Indicadors d'anàlisi

La gestió dels recursos i l'economia circular

Indicador	Tordera	Maresme	Catalunya
Percentatge de recollida selectiva	51,78%	54,39%	42,84%
Residus municipals per càpita	1,73 kg/hab/dia	1,38 kg/hab/dia	1,34 kg/hab/dia
Percentatge de Fracció orgànica respecte recollida selectiva	17,6%	32,4%	28%

Font: Elaboració pròpia a partir de ARC 2022

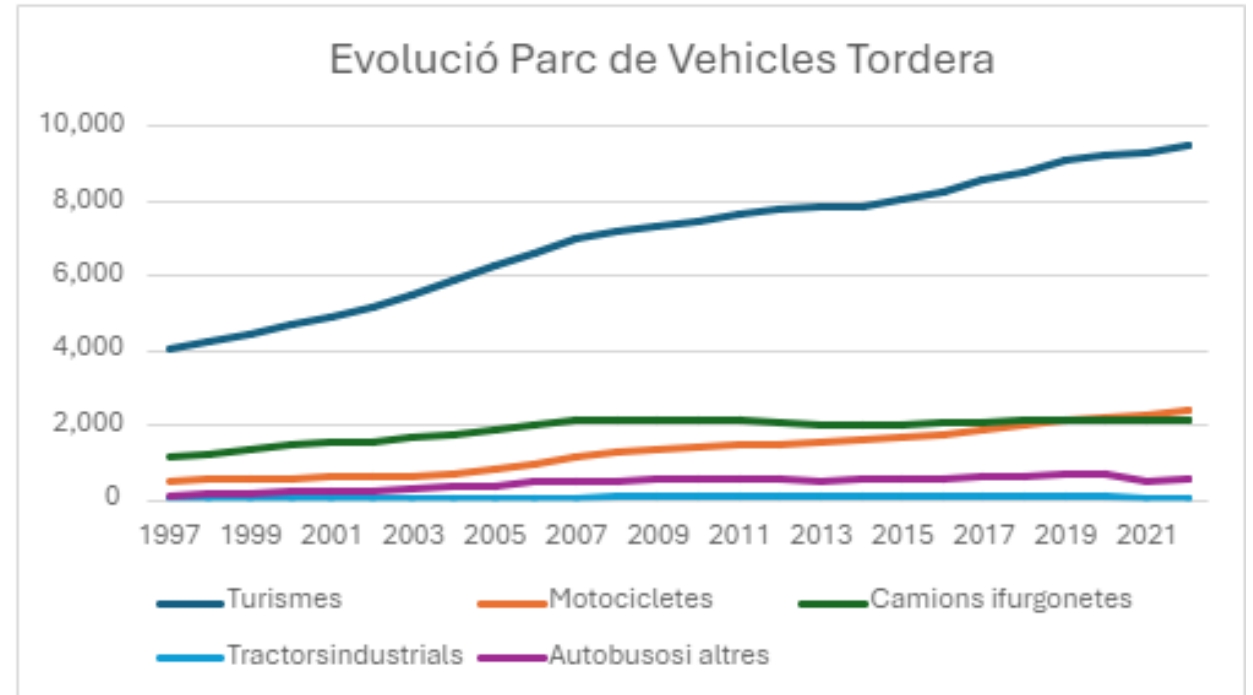
Es van recollir un total de 5.604,5 tones de residus a través de la recollida selectiva, que representen el **51,78% dels residus totals** generats a Tordera.

Aquest percentatge és superior a la mitjana catalana (42,84%), però es troba per sota del nivell de recollida selectiva que es realitzen en els municipis del Maresme (54,39%).

Indicadors d'anàlisi

La proximitat i la mobilitat sostenible

- La mobilitat a Tordera depèn majoritàriament del vehicle privat pel **model territorial dispers**, tot i tenir menys vehicles per cada 1.000 habitants que la mitjana del Maresme i Catalunya.
- El parc de vehicles de Tordera ha crescut amb la població, destacant la **mobilitat domèstica per sobre de la industrial**.

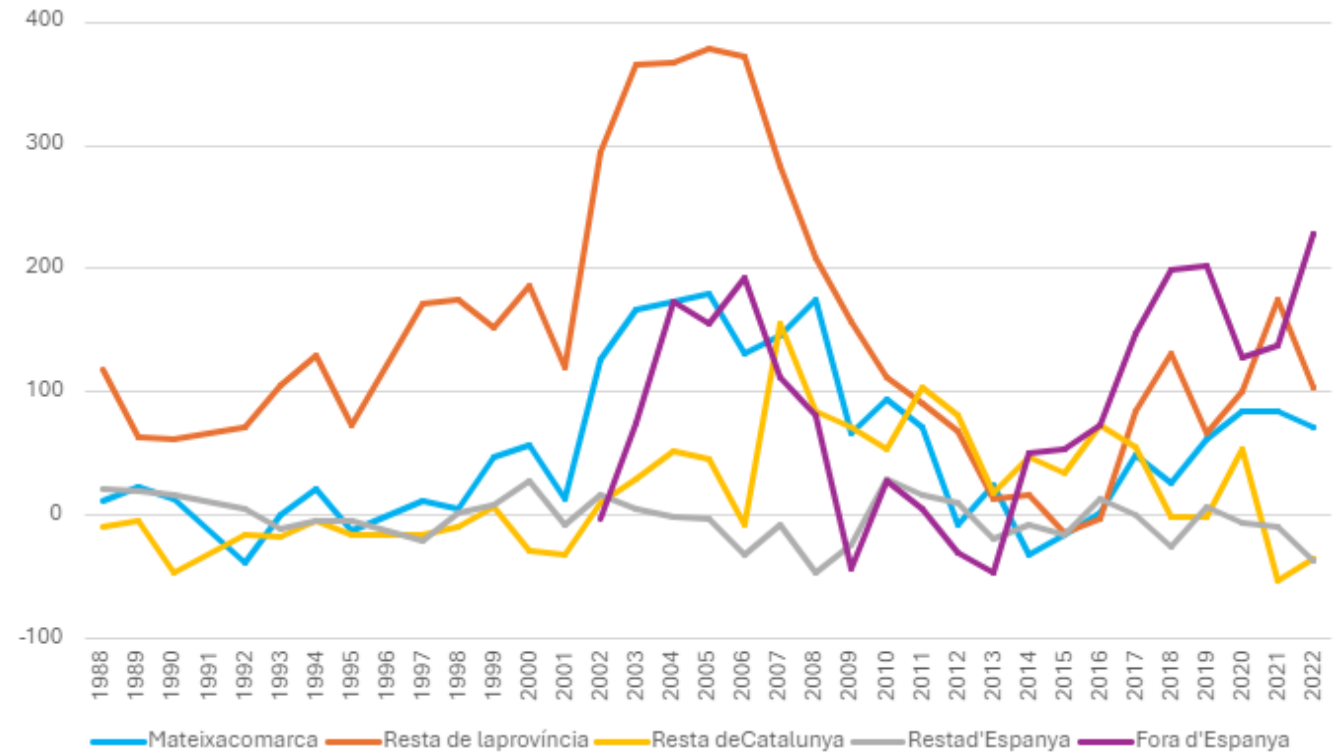


Parc de vehicles de Tordera, període 1997-2022. Font: Idescat.

Indicadors d'anàlisi

La cohesió social i la cerca de l'equitat

- El 9,58% de la població és estrangera, similar a la mitjana del Maresme i Catalunya, **amb nivells educatius inferiors i una renda familiar més baixa.**
- El **percentatge d'atur** a Tordera és del 18,7%, **superior a la mitjana comarcal i catalana,** amb major impacte en dones i persones de 25 a 44 anys.



Saldo migratori de Tordera, període 1988-2022. Font: Idescat.

Indicadors d'anàlisi

L'economia urbana

- El **sector terciari** és el principal ocupador a Tordera (83,1% dels treballadors), molt per sobre de la mitjana comarcal i catalana.
- El municipi compta amb un 11,9% de sòl en desenvolupament per activitats econòmiques, amb potencial per a l'expansió industrial i terciària.
- Tordera té un perfil turístic rural amb 126 places d'allotjament i una població estacional mínima (99,5% ETCA).
- L'IBI de Tordera és inferior al del Maresme per la menor presència d'hotels, que sí són més presents en altres municipis de la comarca.

Indicadors d'anàlisi

L'habitatge

- **El parc d'habitatges de Tordera és relativament nou**, amb més del 50% construït després de l'any 2000. El creixement d'habitatges entre 2001 i 2011 va ser del 47,4%, amb una **previsió actual d'augment del 16,2%**.
- El preu de compra i lloguer d'habitatges a Tordera és més baix que la mitjana de la província. Els habitatges de segona mà costaven uns 1.286,67 €/m² el 2021, mentre que el lloguer mensual mitjà constaven de 618,13 €.
- **L'habitatge de Tordera és gran en comparació amb altres zones**: el 18,5% té més de 120 m². A més, el 71,1% són habitatges principals.
- Un 23,8% dels habitatges en propietat d'entitats bancàries estan ocupats de manera indeguda, i un total de **123 habitatges estan buits** al municipi.

Indicadors d'anàlisi

La innovació digital

- Tordera té una **cobertura del 100% d'internet 4G**, superior a la mitjana del Maresme i Catalunya, i una alta disponibilitat de connexions a 30 i 100 Mbps.
- Les xarxes socials de l'Ajuntament compten amb una presència notable, amb 4.393 seguidors a Twitter, 8.732 a Instagram, i 6.541 a Facebook.
- La difusió de l'actualitat local es fa a través de múltiples canals, com Ràdio Tordera, la revista municipal "El Pont de Ferro", i les xarxes socials.

Indicadors d'anàlisi

Els instruments d'intervenció i la governança

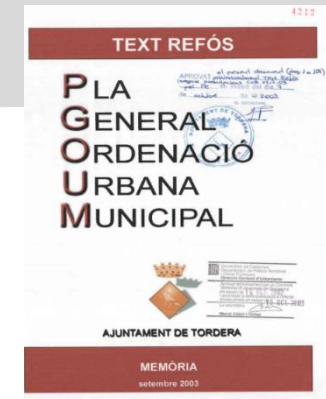
- Tordera compta amb **diversos documents estratègics**, com el Pla Local de Joventut, el Pla Local d'Habitatge, i el Pla de Mesures Antifrau, que defineixen les línies d'actuació per assolir objectius específics.
- La participació ciutadana es fomenta a través de **pressupostos participatius** i diverses **comissions i consells**, com el Consell Veïnal i la Comissió de seguiment dels pressupostos.
- L'Ajuntament de Tordera impulsa **espais de participació activa** en àmbits com l'educació, la cultura, les festes i la gestió de la Fira-Mercat del Ram.
- Durant la crisi de la Covid-19, es va crear una **comissió especial** per donar suport a comerços, autònoms i col·lectius afectats, i per abordar l'esclletxa educativa.

Què s'està fent?

Anàlisi de plans i projectes

Anàlisi de plans i projectes

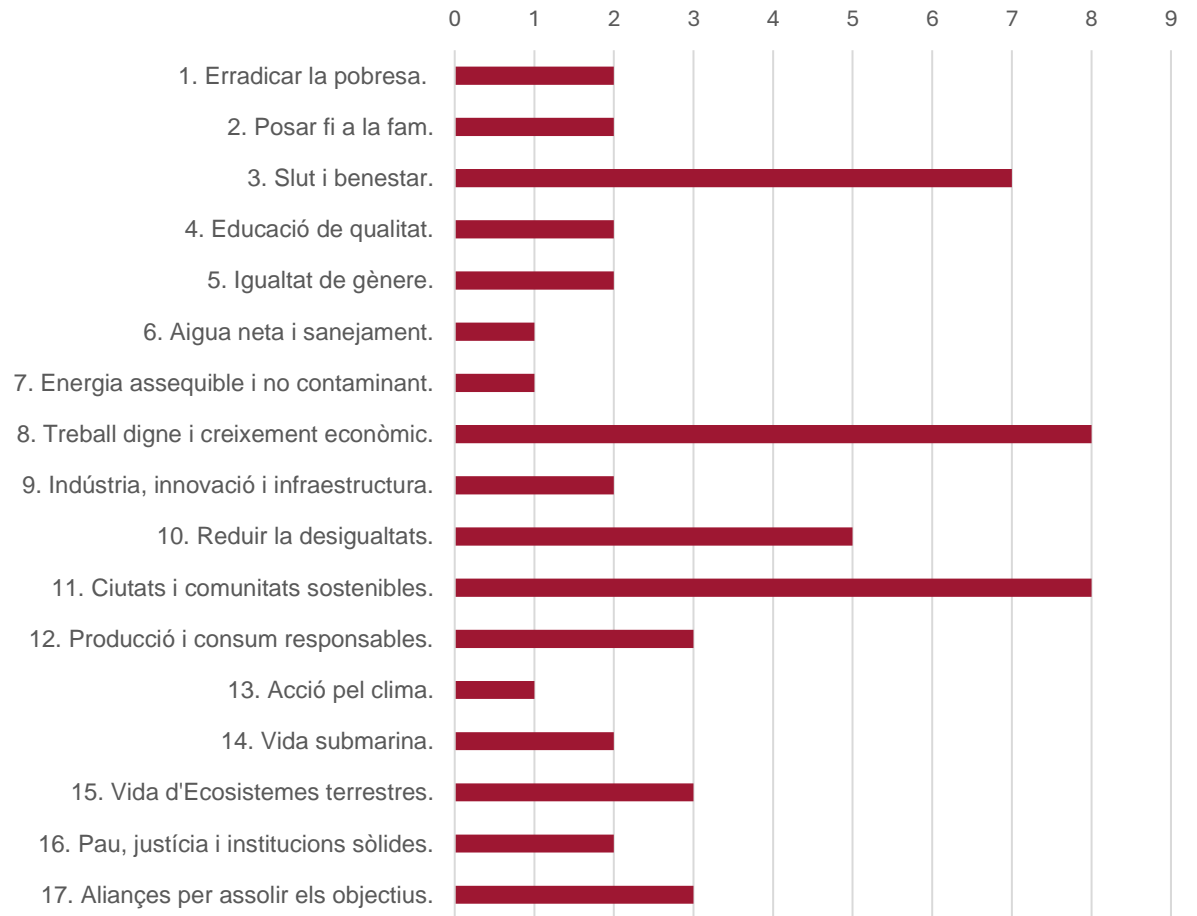
- Objectiu: **Avaluar les accions i normativa vigents** per comprendre la configuració urbana actual de Tordera.
- L'harmonització de l'Agenda Urbana Local es basarà en dues categories fonamentals:
 1. **Plans estratègics**, que aporten informació sobre el marc estratègic vigent de Tordera.
 - Pla General d'Ordenació Urbana Municipal (PGOUM)
 - Informe d'alineament de les polítiques locals de l'Ajuntament de Tordera amb els Objectius de Desenvolupament Sostenible (ODS)
 2. **Plans sectorials**, que aporten una visió més específica sobre aquells aspectes on cal una visió i acció més detallada.
 - Pla d'Accessibilitat de Tordera
 - Pla d'Acció per a l'Energia Sostenible (PAES)
 - Pla Local de Prevenció de Residus Municipals
 - Pla Local d'Habitatge de Tordera 2022-2027
 - Pla Local de Salut de Tordera 2022-2026
 - Pla Local de de Joventut Tordera 20218-2021
 - Document Únic de Protecció Civil Municipal (DUPROCIM)
 - Pla d'Igualtat d'Oportunitats entre Homes i Dones



Anàlisi de plans i projectes

Actuacions de Tordera en relació als Objectius de Desenvolupament Sostenible (ODS)

- Analitzant totes les actuacions, podem alinear-les amb els diferents Objectius de Desenvolupament Sostenible.
- Els que tenen més presència són els punts: 8, **treball digne i creixement econòmic**, l'11, **Ciutats i comunitats sostenibles**, i el 3, **salut i benestar**.

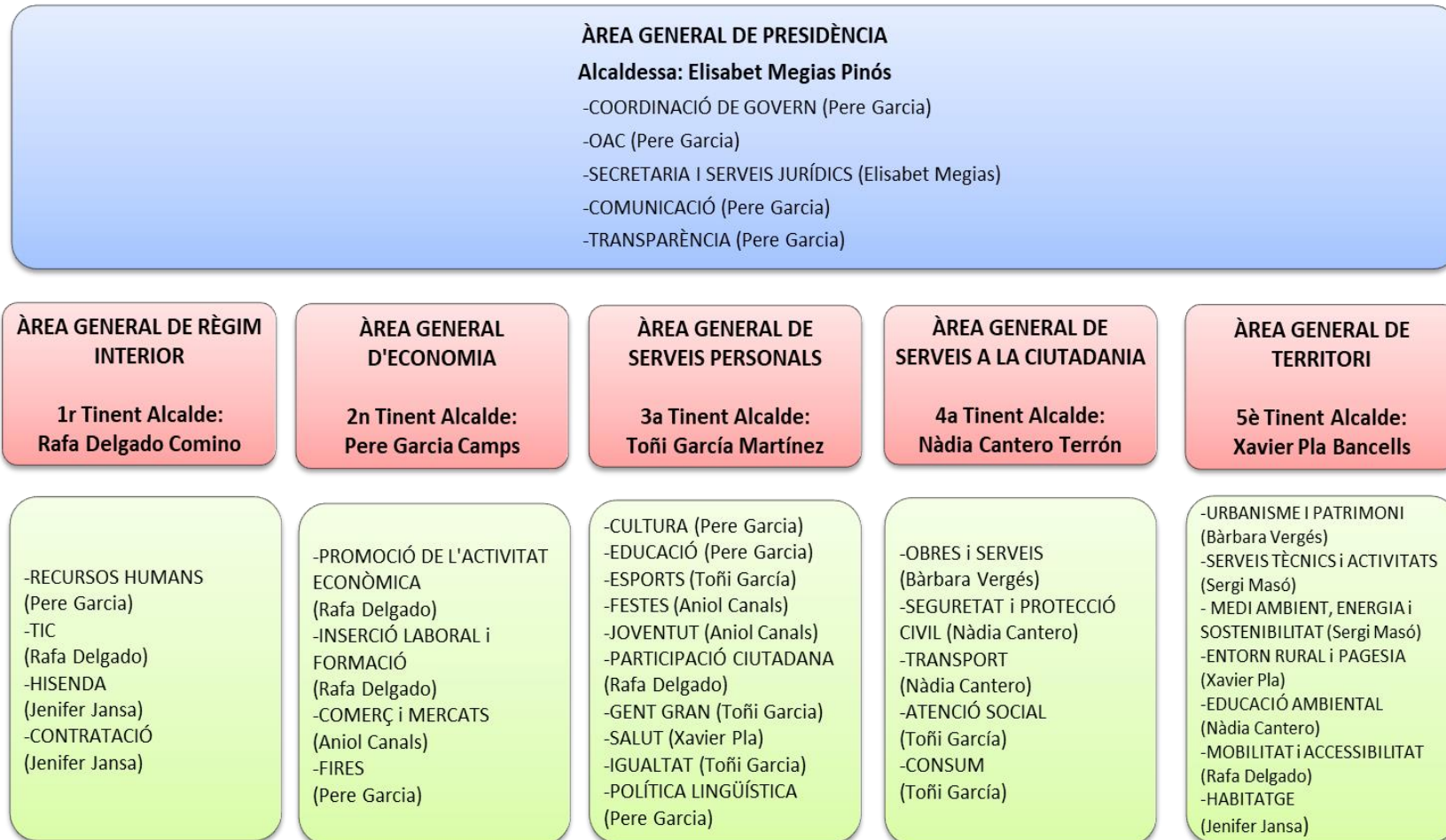


Què pot fer l'Ajuntament?

Anàlisi de la capacitat de l'Administració Local

Anàlisi de la capacitat de l'Administració Local

Estructura organitzativa



Anàlisi de la capacitat de l'Administració Local

- L'Ajuntament de Tordera compta amb **5 Àrees i 10 Regidories**, coordinades per l'Àrea General de Presidència, amb una plantilla de 80 persones.
- Els recursos humans actuals no són suficients per gestionar el volum de població, i hi ha **problemes de desorganització i coordinació entre departaments**, situats en edificis diferents.
- L'equip de govern treballa per **implementar una estructura més transversal, automatitzar processos** interns i **millorar la coordinació** mitjançant reunions de seguiment.
- **S'utilitzen sistemes SIG per georeferenciar dades municipals.** Les principals bases de coneixement integrades utilitzades per l'Ajuntament són les facilitades pel consorci de municipis de Catalunya
- Necessitat **de més formació i recursos** per millorar l'eficiència i les capacitats tècniques.

Quins recursos té l'Ajuntament?

Anàlisi de la hisenda local

Anàlisi d'hisenda Local

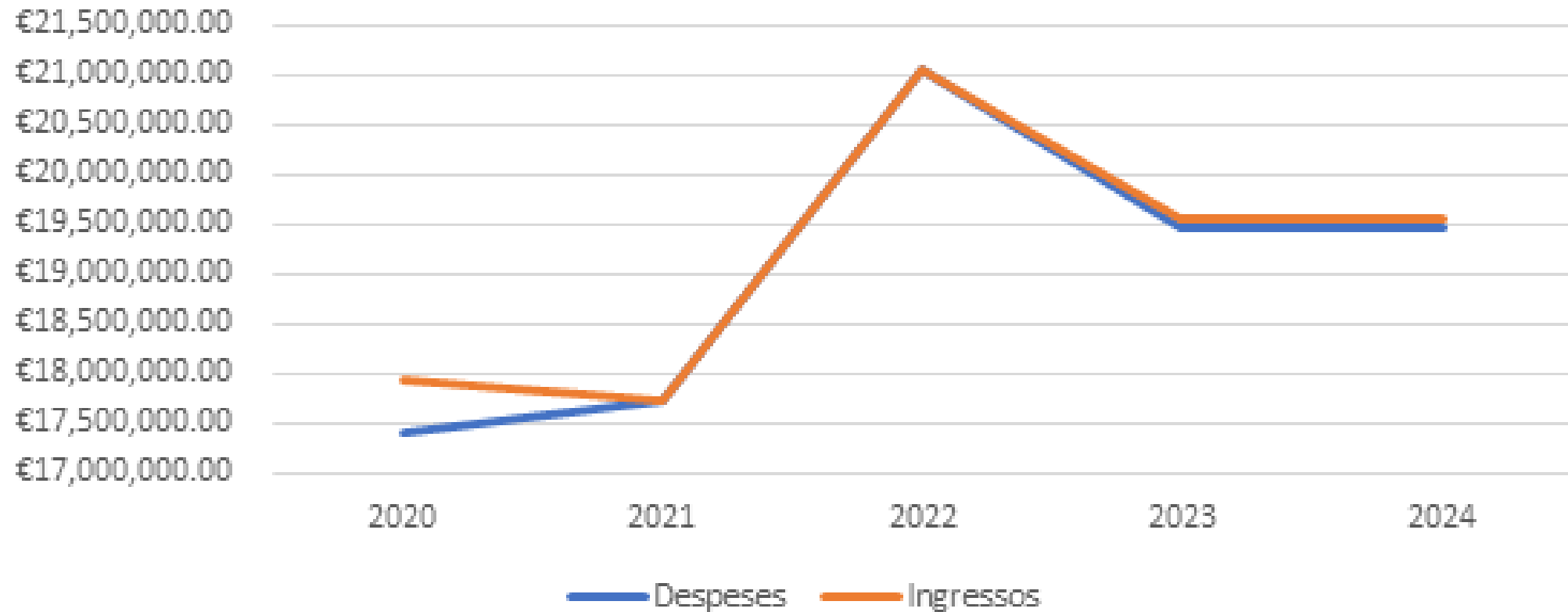
- El pressupost municipal per a 2024 és de 19,5 M€, amb un **pic d'augment del 15,7%** el 2022 degut als passius financers i transferències corrents.
- S'esperen desajustos financers amb els canvis de les regles fiscals, per la qual cosa es necessita elaborar un **pla econòmic financer**.

Les administracions municipals tenen tres tipus de fonts ingressos:

- **Ingressos corrents:** Són aquells ingressos habituals, principalment impostos i taxes que es mantenen cada any.
- **Ingressos de capital:** Ingressos que augmenten el passiu del patrimoni municipal. Aquests ingressos poden provenir de la venda de solars i finques, o d'ingressos de naturalesa no tributària destinats a finançar despeses de capital (Fons de la UE...).
- **Ingressos financers:** Ingressos en la recaptació de dipòsits immobilitzats (actius financers) o crèdits sol·licitats a entitats privades (passius financers).

Anàlisi d'hisenda Local

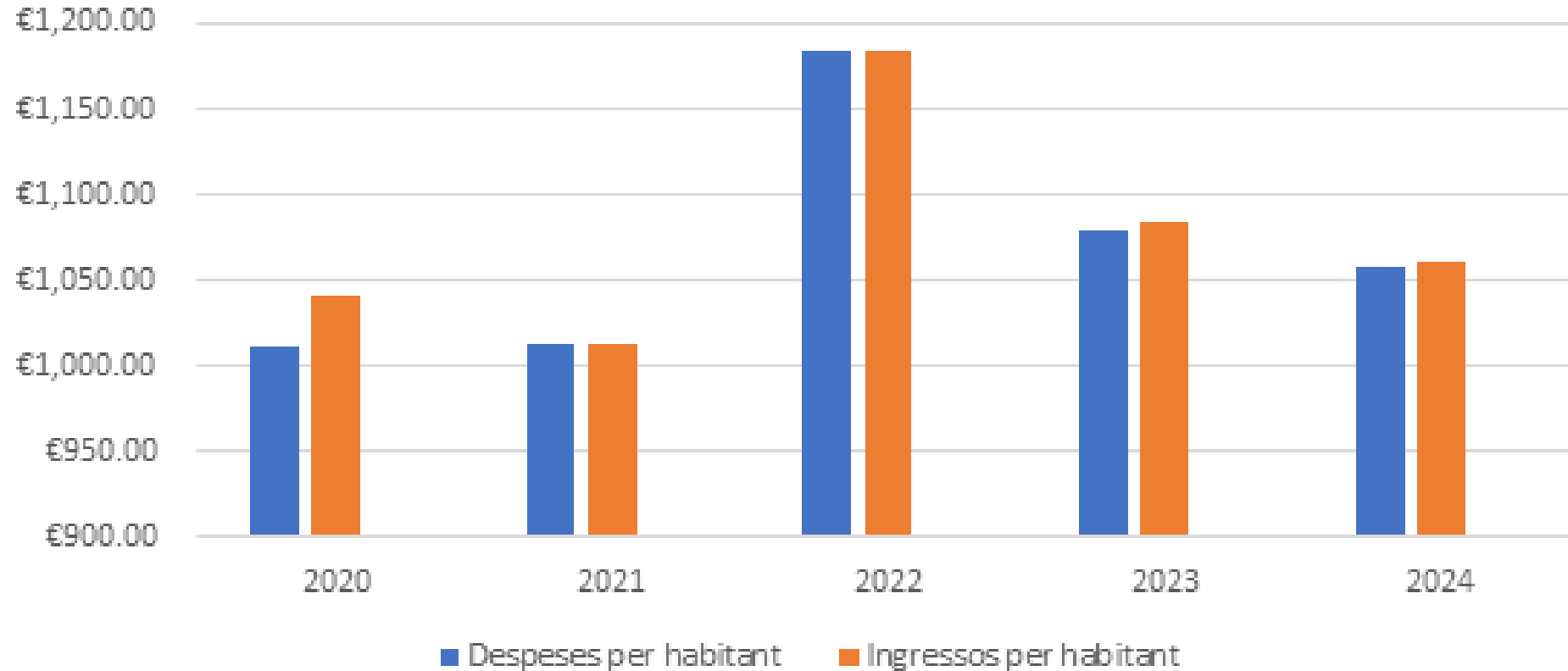
Evolució pressupost municipal (2020-2024)



Font: Portal de transparència municipal

Anàlisi d'hisenda Local

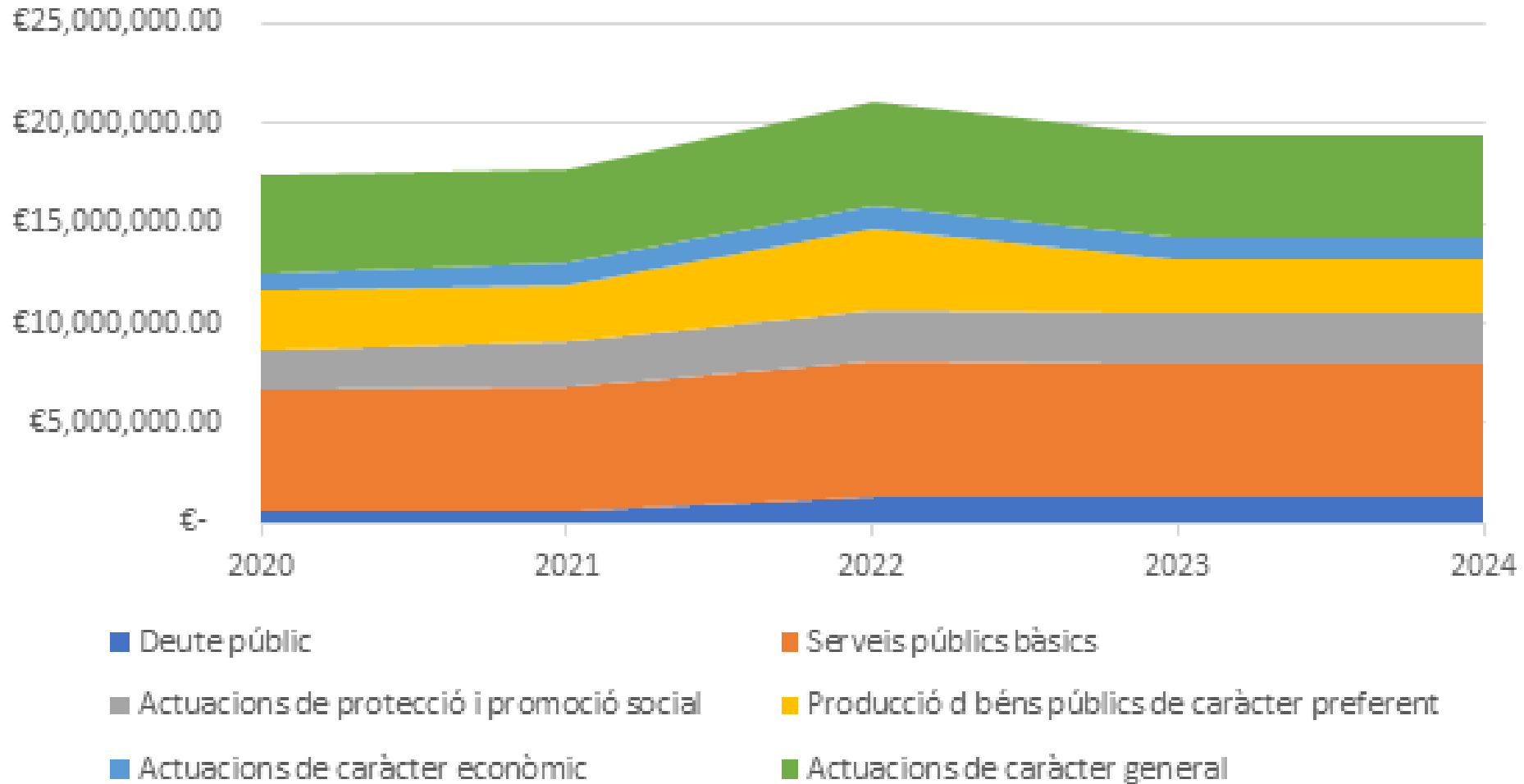
Evolució pressupost per habitant (2020-2024)



Font: Portal de transparència municipal.

Anàlisi d'hisenda Local

Evolució de les despises per capítols (2020-2024)



Font: Portal de transparència municipal.

Com participa la ciutadania?

Anàlisi dels instruments de governança participativa

Anàlisi dels instruments de governança participativa

- El municipi de Tordera disposa de **diferents espais de participació** que s'organitzen a partir de **consells i comissions** depenent dels seus objectius.
- Aquests consells es reuneixen entre 2 i 3 vegades l'any de manera presencial i la seva dinamització es fa de manera compartida entre un tècnic de l'ajuntament de l'àmbit del consell, i un càrrec polític.
 - El model actual de consells està **en fase de transició** per formar un consell de participació que englobi tot el conjunt de consells i comissions.
- L'Ajuntament de Tordera ha impulsat els **pressupostos participatius** des de 2020 i actualment estan realitzant una campanya comunicativa per tal d'incrementar la participació de la ciutadania en aquests.
- Implementació de la **plataforma en línia Participa 311** per impulsar enquestes de participació ciutadana sobre la satisfacció amb els serveis públics.

plataforma
participa
311



Quina és la percepció de Tordera?

Anàlisi participativa

Anàlisi participativa

- A la Fase 2 de l'Agenda Urbana de Tordera s'han realitzat **entrevistes grupals amb actors tècnics i polítics** de l'Ajuntament per **identificar les necessitats i oportunitats del municipi**.
- L'objectiu principal ha estat obtenir una visió clara de la situació actual de Tordera en àmbits com economia, societat i medi ambient, a través de la consulta als agents locals.
- Els espais de participació han inclòs una contextualització sobre els objectius de l'Agenda Urbana per garantir una comprensió comuna.
- Les entrevistes grupals, amb 2 o 3 persones per àrea, han permès **abordar els reptes municipals amb profunditat**.
- Finalment, es van plantejar **quatre reunions** per als àmbits: **Visió General i Economia, Gestió Interna i Participació, Àmbit Social i Medi Ambient i Urbanisme**

Entrevistes grupals

Visió general i economia

Problemes identificats:

- Model de dispersió urbana que complica el transport públic.
- Creixement poblacional sense una integració completa.
- Manca d'oportunitats laborals i habitatge públic accessible.
- Dependència de Blanes per oci i treball.
- Desorganització interna a l'Ajuntament i pressupost limitat.

Solucions proposades:

- Treball transversal a l'Ajuntament i automatització de processos.
- Augment de la participació ciutadana amb el portal Participa 311.
- Revisió de la fiscalitat i formació dels tècnics municipals.
- Desenvolupar els plans pendents (ambulatori, habitatge, etc.).

Altres aspectes:

- Creixement econòmic gràcies a la implantació d'Inditex i Massimo Dutti.
- Futur polígon industrial amb impacte en l'Espai Agrari.

Àmbit	Càrrec
Visió general i economia	Alcaldeessa
	Regidor de Comunicació, Transparència, Cultura, Educació, Fires i Recursos Humans
	Secretària
	Tècnica TIC
	Regidora d'Obres i Serveis, Civisme i Joventut
	TAG

Entrevistes grupals

Visió interna i participació

Problemes identificats:

- Planificació urbanística defectuosa que atrau turisme de baix poder adquisitiu.
- Manca de recursos humans, econòmics i tècnics, especialment a Hisenda.
- Dependència d'ingressos com l'IBI i la plusvàlua, amb finances afectades per la llei de plusvàlua.
- Falta de cohesió social per la manca d'espais comunitaris.

Solucions proposades:

- Millorar la comunicació amb la ciutadania i impulsar noves eines participatives.
- Crear espais comunitaris per fomentar la cohesió i participació.
- Revisar el model d'ingressos i estudiar l'externalització de serveis per optimitzar costos.
- Definir una visió estratègica per augmentar ingressos i gestionar els recursos de manera eficient.

Altres aspectes:

- Èxit dels pressupostos participatius amb 700 participants.
- Revisió de serveis com la residència de gent gran i llars d'infants.

Àmbit	Càrrec
Gestió interna i participació	Regidor de Participació i TIC
	Regidora d'Hisenda i Habitatge
	Interventora
	Responsable de l'Oficina d'Atenció al Ciutadà (OAC)
	Tècnic de Comunicació
	Regidor de Comunicació, Transparència, Cultura, Educació, Fires i Recursos Humans
	Tècnica d'Educació i Salut

Entrevistes grupals

Àmbit social

Problemes identificats:

- Renda bruta familiar baixa i alt nivell d'atur.
- Envel·liment de la població i dispersió urbana.
- Dificultat d'accés a l'habitatge i pobresa energètica.
- Precarietat laboral i problemes de salut mental.
- Teixit comercial dèbil i habitatges envellits, amb baixa eficiència energètica.

Accions en curs:

- Conveni amb l'Agència d'Habitatge per millorar l'accés al lloguer i rehabilitació energètica.
- Taula d'emergència per a la coordinació entre serveis socials i seguretat.
- Estudi del comerç local i augment de la plantilla de seguretat.
- Creació d'una nova associació de comerciants per dinamitzar el sector.

Projectes pendents:

- Millora de la coordinació interna de l'Ajuntament.
- Promoció de l'habitatge social i millora de l'accessibilitat.
- Suport i revitalització del comerç local.
- Estudi sobre habitatges buits i estructures inacabades.

Àmbit	Càrrec
Àmbit Social	Regidora Serveis socials, Igualtat i Esports
	Regidora Seguretat i Protecció Civil
	Cap de Serveis Socials
	Tècnica de Serveis Personals
	Cap de Serveis Personals
	Cap de la Policia Local
	Tècnica d'Esports
	Regidor Comerç, Mercat, Joventut i Festes

Entrevistes grupals

Àmbit social

Problemes identificats:

- Model territorial dispers que dificulta la gestió i comunicació.
- Envel·liment de la població i baix nivell adquisitiu a les urbanitzacions.
- Risc d'inundacions i presència d'espècies invasores.
- Consum d'aigua elevat per l'extensa xarxa d'aigua i reciclatge inadequat.
- Manca de gestió dels espais naturals i problemes d'accessibilitat urbana.

Accions en curs:

- Desenvolupament de zones segures a les lleres del riu i control d'espècies invasores.
- Instal·lació de plaques solars, substitució d'enllumenat per LED i calderes de biomassa.
- Campanyes de sensibilització sobre reciclatge, autocompostatge i educació ambiental.
- Millora de l'accessibilitat i optimització de l'aparcament a la trama urbana.

Projectes pendents:

- Reparació de la xarxa d'aigua per reduir el consum.
- Redacció del pla de gestió del Corredor Montnegre per protegir els espais naturals.

Àmbit	Càrrec
Medi Ambient i Urbanisme	Regidora d'Obres i Serveis, Civisme i Joventut
	Regidora de Medi ambient, Energia, Sostenibilitat, Serveis tècnics i Activitats
	Regidor d'Entorn rural, Pagesia i Salut
	Arquitecta (2)
	Arquitecta tècnica
	Enginyer Tècnica de Medi ambient (2)

Participació ciutadana

De manera Complementària, s'ha realitzat una **enquesta oberta a la ciutadania**.

Enquesta ciutadana:

- Enquesta oberta entre el 26 de juny i el 9 de juliol de 2024 per identificar les preocupacions i prioritats de la població de Tordera.

Difusió: A través de Ràdio Tordera i la web de l'Ajuntament.

Participació: 17 persones, amb baixa diversitat de gènere i edat.

Limitacions:

- La baixa participació pot generar resultats esbiaixats i poc representatius de la societat de Tordera.

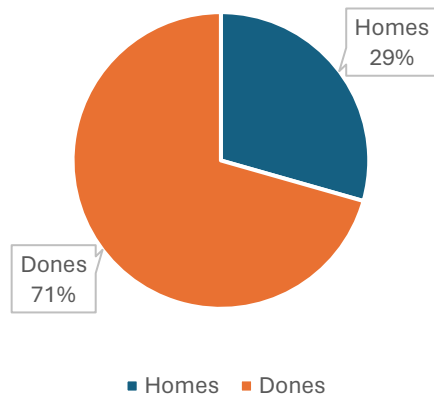
Conclusió:

- Els resultats d'aquesta enquesta cal relativitzar-los una vegada posat en context.

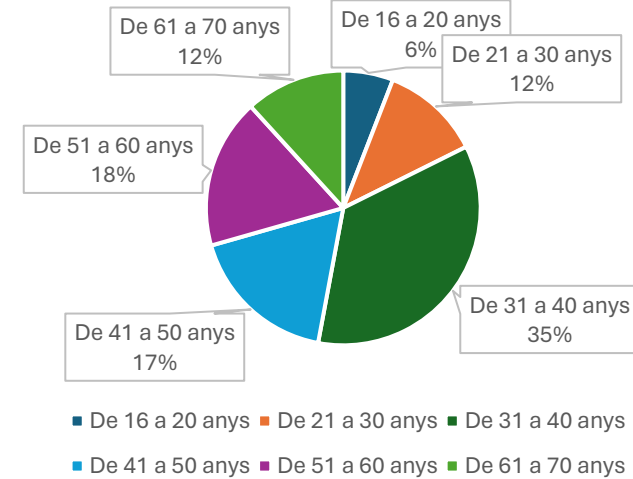
Anàlisi Participativa

Perfil dels participants

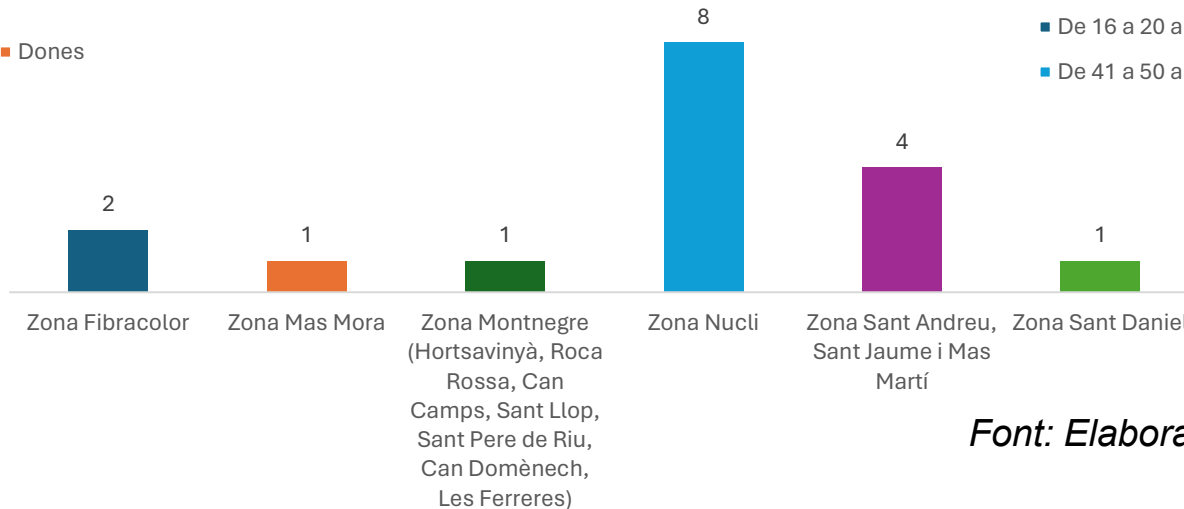
Participació per gènere



Participació per franges d'edat



Participació per zones

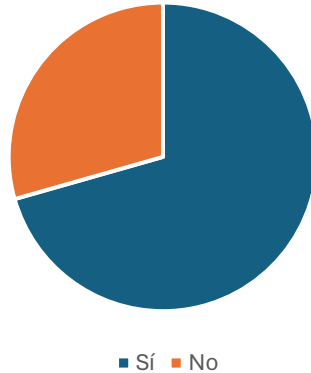


Font: Elaboració pròpia a partir de l'enquesta.

Anàlisi Participativa

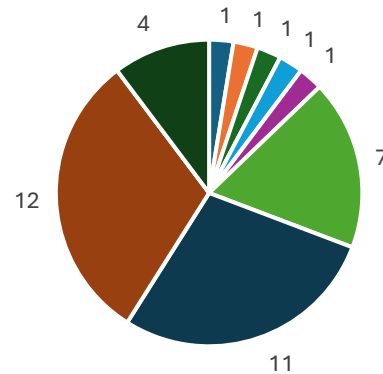
Coneixement sobre els ODS i l'Agenda Urbana

Has sentit a parlar dels Objectius de Desenvolupament Sostenible?



Formes de comunicació amb l'Ajuntament

- Altres (Instagram)
- Altres (Presencial)
- Altres (Telegram)
- Pàgina web
- WhatsApp
- Altres (mitjans comunicació tradicionals)
- Altres (Telèfon)
- Correu electrònic
- Seu electrònica



Has sentit a parlar de l'Agenda Urbana?



Font: Elaboració pròpia a partir de l'enquesta.

Anàlisi Participativa

Anàlisi sobre la situació de Tordera segons les respostes de l'enquesta

- Els residents de Tordera **valoren positivament el seu entorn i ubicació** però **detecten mancances** importants en serveis, seguretat i manteniment urbà, i mostren preocupació per la degradació d'algunes zones i la falta de cohesió social:
 1. **Fortaleses:** Situació geogràfica privilegiada, entorn natural, teixit associatiu i habitatge més accessible.
 2. **Debilitats:** Inseguretat, manca d'espais per a joves, habitatge inacabat i incivisme.
- **Espais més degradats:** S'identifiquen el centre del poble, els barris de Sant Andreu i Sant Pere, i les urbanitzacions com les zones més degradades. Es destaca la falta de manteniment, construccions inacabades, problemes d'ocupació il·legal i deixadesa general en espais públics i infraestructures.
- **Percepció d'inseguretat i manca de civisme:** Es subratlla la necessitat de millorar la il·luminació, augmentar la presència policial i garantir una infraestructura segura per a vianants i ciclistes.
- **Percepció i preocupació pel canvi climàtic:** preocupació generalitzada sobre la sequera, les altes temperatures i les pluges torrencials.

Diagnosi de l'Agenda Urbana de Tordera

Anàlisi DAFO del municipi

Diagnosi de l'Agenda Urbana de Tordera

- La **diagnosi de l'Agenda Urbana de Tordera** ha estat elaborada mitjançant l'anàlisi d'indicadors, plans i la participació del personal local.
- Objectiu: Reconèixer problemàtiques, necessitats i oportunitats del municipi.
- Les conclusions es basen en els **10 Objectius Estratègics de l'Agenda Urbana Espanyola**, amb una **representació DAFO** (Debilitats, Amenances, Fortaleses i Oportunitats) per a cada temàtica.

1	TERRITORI, PAISATGE I INFRAESTRUCTURA VERDA Ordenar el territori i fer un ús racional del sòl, conservar-lo i protegir-lo
2	MODEL URBÀ Evitar la dispersió urbana i revitalitzar la ciutat existent
3	CANVI CLIMÀTIC Prevenir i reduir els efectes del canvi climàtic i millorar la resiliència
4	GESTIÓ DE RECURSOS I ECONOMIA CIRCULAR Fer una gestió sostenible dels recursos i afavorir l'economia circular
5	MOBILITAT SOSTENIBLE Fomentar la proximitat i la mobilitat sostenible
6	INCLUSIÓ SOCIAL I IGUALTAT D'OPORTUNITATS Fomentar la cohesió social i buscar l'equitat
7	MODELS PRODUCTIUS I ECONOMIA URBANA Impulsar i afavorir l'economia urbana
8	HABITATGE Garantir l'accés a l'habitatge
9	TRANSICIÓ DIGITAL Liderar i fomentar la innovació digital
10	INSTRUMENTS, GOVERNANÇA I QUALITAT DEMOCRÀTICA Millorar els instruments d'intervenció i governança



Territori, paisatge i infraestructura verda



Ordenar el territori i fer un ús racional del sòl, conservar-lo i protegir-lo

Debilitats	Amenaces
<ul style="list-style-type: none"> ➤ Poca connectivitat entre el nucli urbà i les urbanitzacions. ➤ Terme municipal molt extens, difícil de gestionar. ➤ PGOUM poc ambiciós en la defensa del sòl no urbanitzable. ➤ El riu Tordera es troba sec la majoria del temps. 	<ul style="list-style-type: none"> ➤ Augment del cabal del riu de manera sobtada. ➤ Pèrdua del sector primari en el municipi. ➤ Augment del polígon industrial en detriment de l'Espai Agrari de la Baixa Tordera.
Fortaleses	Oportunitats
<ul style="list-style-type: none"> ➤ El 42,3% del terme municipal és XN2000. ➤ El 89,1% del sòl és no urbanitzable. ➤ Hi ha 15,5 ha de zones verdes per cada 1.000 habitants. ➤ Protecció del sòl agrícola gràcies al Parc Agrari de la baixa Tordera. ➤ Impuls d'actuacions i estudis en àmbits relacionats amb el canvi climàtic, com el desenvolupament de zones específiques de les lleres del riu. 	<ul style="list-style-type: none"> ➤ Espai Natural del Riu i Estanys de Tordera. ➤ Parc Natural Montnegre i el Corredor. ➤ Roureda de Can Verdalet.

Diagnosi del model urbà



Evitar la dispersió urbana i revitalitzar la ciutat existent

Debitats	Amenaces
<ul style="list-style-type: none"> ➤ Model urbà dispers amb urbanitzacions (40% de la població empadronada). ➤ L'alta dispersió urbana suposa una gran dificultat per a l'oferiment de serveis municipals. ➤ Nucli urbà concentra la majoria d'equipaments. ➤ Nucli urbà molt consolidat en 3 veïnats i 9 urbanitzacions llunyanes que dificulten la gestió de recursos locals. ➤ Comunicació interurbana no consolidada i amb un cost molt elevat. 	<ul style="list-style-type: none"> ➤ Augment de la població, especialment en zones disseminades, que dificulti l'oferiment de serveis suficients i adequats.- ➤ Creixement poblacional a les urbanitzacions.
Fortaleses	Oportunitats
<ul style="list-style-type: none"> ➤ Elevat nombre d'equipaments esportius. ➤ Nucli urbà ben definit. ➤ Ric patrimoni històric i arquitectònic, i voluntat de preservar-lo. 	<ul style="list-style-type: none"> ➤ Alt percentatge de sòl urbanitzable respecte al total del sòl urbà (60,4%).

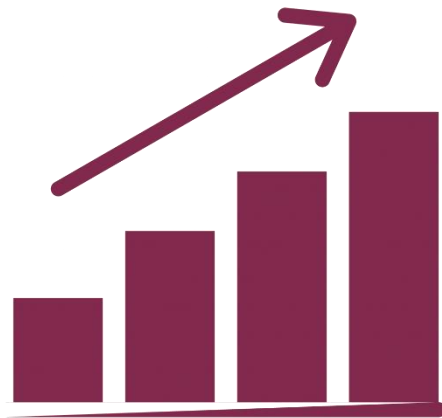
Canvi Climàtic



Prevenir i reduir els impactes del canvi climàtic i millorar la resiliència

Debilitats	Amenaces
<ul style="list-style-type: none"> ➤ Pla d'Acció d'Energia Sostenible (PAES) poc actualitzat (2011). 	<ul style="list-style-type: none"> ➤ Augment d'inundacions i pluges torrencials. ➤ Augment de risc d'incendis forestals. ➤ Augment de períodes de sequera. ➤ Reducció confort tèrmic i increment efecte illa de calor.
Fortaleses	Oportunitats
<ul style="list-style-type: none"> ➤ Instal·lació de plaques solars en 6 edificis municipals. ➤ Resposta innovadora i participativa a plagues forestals. ➤ Cessió d'espais naturals per a la recerca i col·laboració. ➤ Projecte "Parcs i Biblioteques Naturalment". ➤ Model de gestió forestal conjunta. 	<ul style="list-style-type: none"> ➤ Bonificacions fiscals per a incentivar la sostenibilitat. ➤ Xarxa de calderes de biomassa en equipaments municipals i substitució de l'enllumenat LED. ➤ Campanyes de l'autocompostatge i de reciclatge.

Gestió de recursos i economia circular



Fer una gestió sostenible dels recursos i afavorir l'economia circular

Debilitats	Amenaces
<ul style="list-style-type: none"> ➤ Elevat consum energètic del sector terciari. ➤ Menor percentatge de recollida selectiva que la mitjana del Maresme (51,8% respecte 54,4%) ➤ Urbanitzacions molt costoses de mantenir i aporten molt poc econòmicament (asfalt, consum d'aigua i d'electricitat molt costós en relació a l'aportació obtinguda en impostos o a partir del consum). ➤ Moltes dificultats per a les companyies elèctriques per entrar a la xarxa i rebre compensació. 	<ul style="list-style-type: none"> ➤ Consum domèstic d'aigua gairebé el doble de la mitjana del territori català, especialment preocupant per l'augment de risc de sequeres. ➤ Percentatge de recollida selectiva de residus inestable.
Fortaleses	Oportunitats
<ul style="list-style-type: none"> ➤ Contenidors de recollida de residus soterrats. 	<ul style="list-style-type: none"> ➤ Campanya d'informació i sensibilització sobre la recollida de residus voluminosos i de poda.

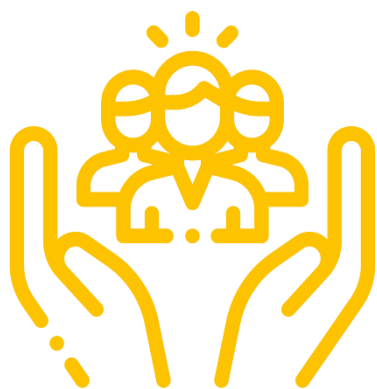
Mobilitat Sostenible



Afavorir la proximitat i la mobilitat sostenible

Debitats	Amenaces
<ul style="list-style-type: none"> ➤ Alta dependència al vehicle privat, especialment a les urbanitzacions. ➤ Inexistència d'una xarxa ciclable urbana consolidada. ➤ Model urbà dispers que dificulta oferir serveis de mobilitat. ➤ Iniciatives com el bus a demanda no surten a compte degut a l'elevada dispersió urbana. 	<ul style="list-style-type: none"> ➤ Augment de parc de vehicles de mobilitat domèstica ➤ Dificultat de revertir les dinàmiques entre casc urbà i urbanitzacions.
Fortaleses	Oportunitats
<ul style="list-style-type: none"> ➤ Diferents opcions de transport urbà per carretera urbà i interurbà. ➤ Disposició de servei d'autobús escolar. ➤ Disposició de servei de bus hospitalari a Blanes i a Calella. ➤ Estació de Rodalies. ➤ Carril bici interurbà que uneix els municipis de Blanes i Tordera ➤ Nucli urbà consolidat, compacte i dens. Poca necessitat de desplaçaments llargs en el centre urbà. 	<ul style="list-style-type: none"> ➤ Baix nombre de vehicles domiciliats per cada 1.000 habitants. ➤ Centre amb carrers per a vinents, però sense l'accés restringit als vehicles. ➤ Traspàs de les competències de Rodalies a la Generalitat de Catalunya. ➤ Increment de la xarxa ciclable.

Inclusió social i igualtat d'oportunitats



Fomentar la cohesió social i cercar l'equitat

Debitatats	Amenaces
<ul style="list-style-type: none"> ➤ Baix nivell formatiu de la població. ➤ Baix nivell de renda dels habitants ➤ Elevat percentatge de població desocupada (18,7%). ➤ Percepció de poc civisme. ➤ Població que ha crescut en 10 anys i hi ha hagut poca integració; sobretot amb els habitants amb menys recursos. ➤ Persones de la tercera edat vivint a les urbanitzacions més llunyanes. 	<ul style="list-style-type: none"> ➤ Poca integració de la recent migració (9,6% de la població). ➤ Elevat percentatge d'atur femení (57,5%). ➤ Elevat percentatge d'atur de persones d'entre 25 i 44 anys (41,4%). ➤ Desarrelament progressiu de la població.
Fortaleses	Oportunitats
<ul style="list-style-type: none"> ➤ Pla de Joventut amb mesures per la cohesió dels joves. ➤ Baixa densitat de població (219,1 habitant/km²). ➤ Població molt jove i baix índex d'envelliment. 	<ul style="list-style-type: none"> ➤ Elevada proporció de població jove. ➤ 9,58% de població estrangera.

Models productius i economia urbana



Impulsar i afavorir
l'economia urbana

Debilitats	Amenaces
<ul style="list-style-type: none"> ➤ El 71,1% dels establiments del municipi estan dedicats al sector terciari. ➤ Teixit comercial dèbil. ➤ Turisme de baix poder adquisitiu. 	<ul style="list-style-type: none"> ➤ Mal estat dels locals, cosa que impedeix la continuïtat o l'obertura de negocis. ➤ Poca diversificació de sectors econòmics, majoria serveis. ➤ Especialització al turisme o a la indústria logística. ➤ Despoblament per manca d'oportunitats
Fortaleses	Oportunitats
<ul style="list-style-type: none"> ➤ Major ocupació en el sector terciari (83,1%). ➤ Perfil de turisme rural, sense alt impacte per la sobre freqüentació. ➤ Baix nombre de població estacional. ➤ Gran oferta laboral gràcies a Inditex i al polígon logístic. 	<ul style="list-style-type: none"> ➤ Elevat percentatge de sòl en desenvolupament destinat a activitats econòmiques. ➤ Reducció del 60% del ICIO. ➤ Inditex i altres centres logístics tenen aspiracions d'ampliar les seves capacitats. ➤ Impuls d'una nova associació de comerciants.

Habitatge



Garantir l'accés a l'habitatge

Debilitats	Amenaces
<ul style="list-style-type: none">➤ Relativa antiguitat dels edificis (el 30% dels habitatges construïts abans del 1980).➤ 6% dels habitatges es troben en estat ruïnós, dolent o deficient.➤ Manca d'habitatge social.➤ Baixa capacitat d'emancipació del jovent.	<ul style="list-style-type: none">➤ Previsió de creixement del 16,2% d'habitatges.➤ 20,3% d'habitatges en règim de lloguer.➤ 336 habitatges en propietats del banc, dels quals 123 estan buits.➤ Manca d'habitatge social.
Fortaleses	Oportunitats
<ul style="list-style-type: none">➤ Habitatge relativament nou (48% del parc edificatori posterior a l'any 2000).➤ Gestió des de l'Ajuntament de 8 habitatges públics a persones en risc d'exclusió social.➤ Existència d'una Xarxa de Mediació per al lloguer social.➤	<ul style="list-style-type: none">➤ Principal venda d'habitatges d'obra nova al centre urbà.➤ Preus dels habitatges per sota de la mitjana de la província.➤ Borsa de Lloguer Social de Tordera.

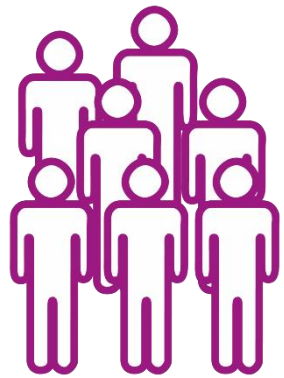
Transició digital



Liderar y fomentar la innovació digital

Debitats	Amenaces
<ul style="list-style-type: none">➤ Comunicació amb la ciutadania certament complicada.➤ Bretxa existent entre la informació que es pot fer arribar a la ciutadania del nucli amb la població estacional de les zones residencials.	<ul style="list-style-type: none">➤ Manca de mecanismes comunicatius eficients, més enllà de les xarxes socials.➤ Fractura digital entre l'equip tècnic municipal.
Fortaleses	Oportunitats
<ul style="list-style-type: none">➤ Important cobertura de telefonia i internet 4G en tot el municipi.➤ Ràdio Tordera com a altaveu i mitjà de referència.➤ Butlletí mensual "Sentim".➤ Revista municipal "El Pont de Ferro".➤ Difusió de notícies a través del web de l'ajuntament.➤ Ús de noves tecnologies.	<ul style="list-style-type: none">➤ Influència important a les xarxes socials de l'Ajuntament (Twitter, Instagram i Facebook)➤ Iniciatives de digitalització del comerç.➤ Voluntat d'innovació digital.

Instrumentos, governança i qualitat democràtica



Millorar els instruments d'intervenció i la governança

Debilitats	Amenaces
<ul style="list-style-type: none"> ➤ Manca de finançament, de formació i de personal a l'Ajuntament. ➤ Desorganització i falta de comunicació interna al consistori. ➤ Manca d'efectius de la Policia Local. ➤ Baix nivell de participació ciutadana. ➤ Manca de coordinació i transparència entre els òrgans de participació. ➤ Manca de seguiment de les propostes ciutadanes. 	<ul style="list-style-type: none"> ➤ Possibles pèrdues d'ingressos (ex. IBI). ➤ Augment de la demanda de serveis públics. ➤ Possibles retallades de pressupost i dèficit de finançament. ➤ Manca d'interès de la ciutadania, de sentiment de pertinença i desàrrelament generalitzat.
Fortaleses	Oportunitats
<ul style="list-style-type: none"> ➤ Procés participatiu durant el Pla Local de l'Habitatge. ➤ Diferents nombres d'espais de participació ciutadana dinamitzats per l'Ajuntament. ➤ Existència dels Consells Veïnals. ➤ Voluntat de canvi per part de l'administració i l'equip tècnic. ➤ Voluntat política per a impulsar la participació ciutadana. ➤ Experiència en processos participatius. 	<ul style="list-style-type: none"> ➤ Impuls de pressupostos participatius des de 2020. ➤ Taula d'emergència entre serveis socials i seguretat com a bona pràctica de comunicació dintre l'administració. ➤ Increment de la plantilla de seguretat. ➤ Formació del personal. ➤ Obtenció de recursos de finançament.

Reptes de l'Agenda Urbana de Tordera

Reptes de l'Agenda Urbana de Tordera

- Identificació dels **Principals reptes que el municipi haurà d'afrontar** en els propers anys en el marc de l'Agenda Urbana.
- Els reptes identificats ressalten tant les necessitats com les potencialitats del municipi.
- Els reptes que es presenten a continuació pretenen mostrar un **primer enfocament** de l'Agenda Urbana Local i crear les bases per a la **definició del Pla d'Acció**.



Reptes de l'Agenda Urbana

Urbanitzacions connectades

- ✓ **Autocontenció de les urbanitzacions:** Garantir que les urbanitzacions tinguin serveis i infraestructures suficients.
- ✓ **Mixticitat d'usos:** Promoure zones amb múltiples funcions
- ✓ **Mobilitat activa:** Millorar les xarxes per a desplaçaments a peu, en bicicleta i altres mitjans sostenibles.
- ✓ **Transport públic eficient:** Optimitzar la xarxa de transport públic per millorar la connectivitat.
- ✓ **Augmentar la Connectivitat verda:** Enllaçar assentaments amb corredors verds i parcs.



Reptes de l'Agenda Urbana

Cohesió social i sentiment de pertinença

- ✓ **Augmentar el parc d'habitatge social i altres nous models d'habitatge** per oferir opcions assequibles a la població vulnerable (joves, rendes baixes...).
- ✓ **Integrar adequadament la població nouvinguda** per garantir la inclusió.
- ✓ **Enfortir la cohesió social** i el sentiment de pertinença, especialment a les urbanitzacions.
- ✓ **Promocionar nous models d'habitatge** enfocats especialment als joves.



Reptes de l'Agenda Urbana

Transició sostenible

- ✓ **Afavorir l'economia circular** amb una millor recollida i gestió de residus.
- ✓ **Garantir la formació ocupacional orientada a sectors verds i sostenibles**, preparant la població jove i amb menor nivell formatiu per a les oportunitats en l'economia verda.
- ✓ **Augmentar l'eficiència energètica** i desplegar energies renovables.
- ✓ **Garantir l'adaptació i resiliència climàtica** del municipi davant els canvis ambientals.



Reptes de l'Agenda Urbana

Governança eficaç i participada

- ✓ **Augmentar la participació ciutadana** en la presa de decisions per avançar cap a un model més horitzontal.
- ✓ **Millorar la comunicació** entre l'Ajuntament i la ciutadania.
- ✓ **Augmentar la transparència** i la rendició de comptes.
- ✓ **Ampliar el finançament municipal**



Gerència de Serveis d'Habitatge, Urbanisme i Activitats
C/ Comte d'Urgell, 187, 2a planta
Edifici el Rellotge, 08036 Barcelona
Tel. 934 022 724
<https://www.diba.cat/web/hua>



Equip redactor:
Anthesis 
Barcelona, Setembre 2024

**HABITATGE
URBANISME
ACTIVITATS**

